

**Jabra**  
BT3010



**Jabra**

## TOLL FREE Customer Contact Details:

### Phone Numbers:

<b>Australia:</b>	1-800-083-140 (10:00 – 19:00)
<b>China:</b>	800-858-0789 (08:00 – 19:00)
<b>Hong Kong:</b>	800-968-265 (08:00 – 17:00)
<b>Indonesia:</b>	001-803-852-7664 (08:00 – 17:00)
<b>Japan:</b>	0034-800-400-594 (09:00 – 18:00)
<b>Malaysia:</b>	1800-812-160 (08:00 – 17:00)
<b>New Zealand:</b>	0800-447-982 (12:00 – 21:00)
<b>Singapore:</b>	800-860-0019 (08:00 – 17:00)
<b>Taiwan:</b>	0080-186-3013 (08:00 – 19:00)
<b>India:</b>	000-800-852-1185 (05:30 – 14:30)
<b>Philippines:</b>	1800 765 8068 (08:00 – 17:00)

# 简体中文

1. 感谢.....	2
2. 关于您的 Jabra BT3010.....	2
3. 耳机的功能.....	2
4. 入门.....	3
5. 耳机充电.....	4
6. 打开和关闭耳机.....	4
7. 将耳机与电话配对.....	5
8. 按您喜欢的方式佩戴耳机.....	6
9. 如何.....	7
10. 指示灯的含义.....	8
11. 故障排除和常见问题.....	8
12. 需要更多帮助吗?.....	9
13. 保管耳机.....	9
14. 保护听力.....	9
15. 担保.....	10
16. 认证和安全审核.....	12
17. 词汇表.....	13

# 1. 感谢

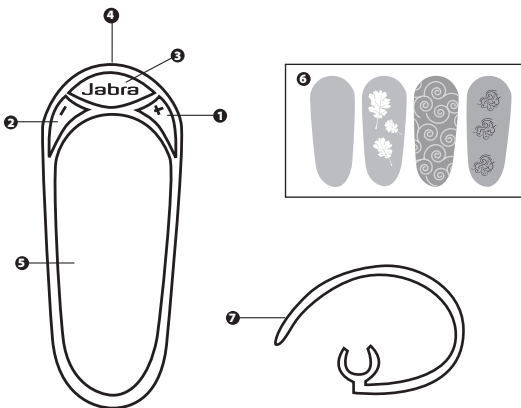
感谢您购买 Jabra BT3010 蓝牙®耳机希望您享受它带给您的乐趣！本说明手册将帮助您了解和充分使用您的耳机。

## 2. 关于您的 Jabra BT3010

- ① 增大音量
- ② 减小音量
- ③ LED 指示灯
- ④ 充电插孔
- ⑤ 透明盖
- ⑥ 图板
- ⑦ 可选耳钩

“接听来电/结束通话”按钮

“打开/关闭”按钮



## 3. 耳机的功能

使用 Jabra BT3010 耳机可以：

- 使用附送的图板或通过 [www.jabra.com](http://www.jabra.com) 个性化您的耳机
- 接听来电
- 结束通话
- 调节音量
- 拒绝来电\*

- 语音拨号\*
  - 重拨最后一个拨出号码\*
  - 来电待接\*
  - 暂停通话\*
- \* 随电话而异

## 规格

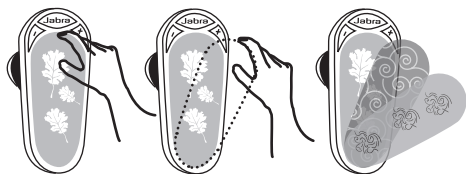
- 通话时间长达 8 小时，待机时间长达 300 小时
- 可充电电池，可以选择从 AC 电源、USB 数据线或车载充电器充电（USB 数据线和车载充电器未包括在内）
- 重 11 克
- 操作范围达 10 米（约 33 英尺）
- 耳机和免提蓝牙模式（请参见词汇表）
- 蓝牙 2.0 版，EDR + eSCO

## 个性化

让您的新耳机“改头换面”：（请参见图 2）

- 轻轻从顶部卸下透明盖（请参见图示）
- 取下原来的图板并嵌入新的图板，然后装上透明盖。

图 2



## 4. 入门

在使用耳机之前，您应执行三个步骤

- 为耳机充电
- 激活移动电话的蓝牙功能（请参见移动电话的手册）
- 将耳机与移动电话配对

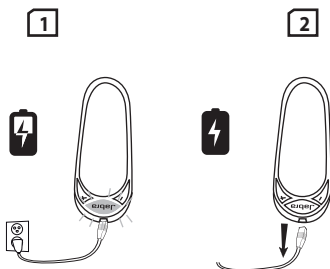
Jabra BT3010 耳机很容易操作。耳机上的“接听来电/结束通话”按钮按下的时间不同，执行的功能也会不同。

说明:	按下的时间长度
轻敲	快按
按	大约: 1 秒钟
按住	大约: 5 秒钟

## 5. 为耳机充电

确保您的耳机已完全充电两个小时，然后再开始使用它。请使用电源插孔中的 AC 电源充电。当 LED 指示灯发出稳定的 LED 灯光时，表示耳机正在充电。当稳定的 LED 灯光熄灭时，表示耳机已完全充电。（请参见图 3）

图 3



请只使用盒内提供的充电器，而不要使用任何其他设备的充电器，否则可能损坏耳机。

**请注意：**如果长时间不对耳机充电，电池寿命会大大缩短。因此建议每月至少为耳机充一次电。

## 6. 打开和关闭耳机

- **按**“接听来电/结束通话”按钮直到看到 LED 指示灯闪烁，即可打开您的耳机。
- **按住**“接听来电/结束通话”按钮直到看到 LED 指示灯闪烁，即可将耳机关闭。

请注意，为了省电，LED 指示灯会在 1 分钟后熄灭。此时耳机仍处于活动状态，在按“接听来电/结束通话”按钮或发生任何通话活动时，指示灯会再次闪烁。要检查耳机是否处于活动状态，请按一次“接听来电/结束通话”按钮，如果耳机正处于活动状态，LED 指示灯将会闪烁。

## 7. 将耳机与电话配对

耳机通过一个称为“配对”的过程与电话建立连接。只需执行几个简单的步骤，即可在数分钟内将耳机与电话配对。（请参见图 4）

### 1. 将耳机置于配对模式

- 当首次打开 Jabra BT3010 耳机时，它会自动在配对模式下启动，以使您的电话能够发现它。当耳机处于配对模式时，LED 会一直亮起。

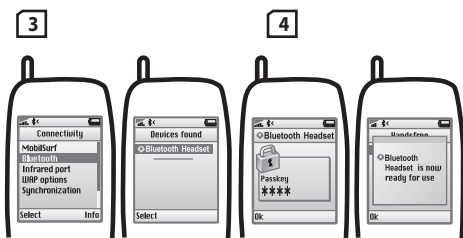
### 2. 设置蓝牙电话，使它“发现” Jabra BT3010

- 按照电话的说明书指南进行操作。首先确保已激活移动电话的蓝牙功能，然后设置电话以使它发现耳机。这通常包括进入电话的“设置”、“连接”或“蓝牙”菜单并选择用来“发现”或“添加”蓝牙设备的选项。\*

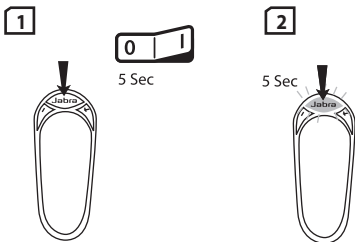
### 3. 您的电话会发现 Jabra BT3010 耳机

- 您的电话会在“蓝牙耳机”名称下发现此耳机，并询问您是否希望与它配对。通过按电话上的“是”或“确定”来接受配对，并确认密码为 0000（4 个零）。您的电话会在完成配对时确认。

图 4



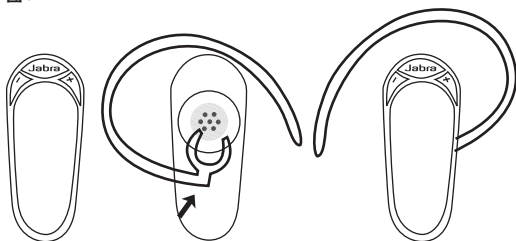
如果配对失败，请将 Jabra BT3010 耳机置于**手动配对模式**。确保耳机已经关闭。按住“接听来电/结束通话”按钮大约 5 秒钟，直到 LED 一直亮起。在指示灯一直亮起之前，LED 会闪烁，**按住此按钮不放，指示灯就会一直亮起。**



## 8. 按您喜欢的方式佩戴耳机

即使没有耳钩，也可以直接将 Jabra BT3010 耳机插入到您的左耳或右耳中来佩戴它。如果喜欢使用耳钩，请按照图示的方式将它嵌入到耳机上。  
(请参见图 5)

图 5



为了获得最佳性能，请将 Jabra BT3010 和移动电话佩戴在身体的同一侧或保持二者在视线范围内。当耳机与移动电话之间没有任何障碍物时，您通常会获得更好的性能。  
(请参见图 6)

图 6





## 9. 如何…

### 接听来电

- 按耳机上的“接听来电/结束通话”按钮可以接听电话。

### 结束通话

- 按“接听来电/结束通话”按钮可以结束当前的电话。

### 拨打电话

- 当使用移动电话拨打电话时，电话会自动转移到耳机（由电话的设置控制）。如果您的电话不支持此功能，请按 Jabra BT3010 耳机上的“接听来电/结束通话”按钮通过耳机接听电话。

### 拒绝来电\*

- 当电话铃响起时，按“接听来电/结束通话”按钮可以拒绝来电。根据您的电话设置，拨打来电的人会被转接到语音信箱或者听到忙音。

### 激活语音拨号\*

- 按“接听来电/结束通话”按钮。为了获得最佳的效果，请通过耳机录下语音拨号标签（如果您的电话支持的话）。请查看您的电话用户手册以了解有关如何使用此功能的更多信息。

### 重拨最后一个拨出号码\*

- 按两下“接听来电/结束通话”按钮。

### 调节声音和音量

- 按增大音量或减小音量按钮（+ 或 -）可以调节音量。

### 静音/取消静音

- 同时按增大音量和减小音量按钮（+ 和 -）可以将电话静音（和您通话的人将听不到您的声音）。要取消静音，请按增大音量或减小音量按钮。

### 来电待接和暂停通话\*

此功能允许您在通话期间将一个电话置于保持状态并接听等待的电话。

- 按一次“接听来电/结束通话”按钮可以使当前的电话处于保持状态并接听等待的电话。
- 按“接听来电/结束通话”按钮可以在这两个电话之间切换。
- 按“接听来电/结束通话”按钮可以结束当前的通话。

\* 带有 \* 标记的功能取决于您的电话是否提供了相应的支持。请查看您的电话用户手册以了解详细信息。

## 10. 指示灯的含义

如果看到	则表示您的耳机
稳定的灯光:	正处于配对模式 – 请参见“配对”一节
每次慢闪一下:	已与电话相连并处于待机模式*
每次慢闪两下:	尚未与电话相连并处于待机模式*
每次快闪一下:	正在通话
每次快闪两下:	正在去电/接收来电
每次闪三下:	电池电量低

\* BT3010 具备 Jabra Discreet Light 功能，这意味着LED 指示灯会在处于非活动状态 1 分钟之后熄灭。此时耳机仍处于活动状态，在按“接听来电/结束通话”按钮或发生任何通话活动时，指示灯会再次闪烁。

## 11. 故障排除和常见问题

### 我听到了噼啪的噪声

- 为了获得最佳的声音质量，请总是将您的耳机和移动电话佩戴在身体的同一侧。

### 我的耳机听不到任何声音

- 增大耳机的音量。
- 确保耳机已与电话配对。
- 确保电话已与耳机相连，如果尚未通过电话的“蓝牙”菜单或按“接听来电/结束通话”按钮建立此连接，请执行配对过程（请参见本用户手册中的“配对”一节）。
- 当耳机已打开时，您可以在按“接听来电/结束通话”按钮之后查看耳机指示灯的闪烁情况来确定耳机是否已与一个设备相连：每次慢闪一下意味着耳机已与一个设备相连，每次慢闪两下意味着耳机当前没有连接到设备。

### 我遇到了连接问题

- 您可能在移动电话中删除了耳机配对连接。请按照配对说明操作（请参见本用户手册中的“配对”一节）。
- 当耳机已打开时，您可以在按“接听来电/结束通话”按钮之后查看耳机指示灯的闪烁情况来确定耳机是否已与一个设备相连：每次慢闪一下意味着耳机已与一个设备相连，每次慢闪两下意味着耳机当前没有连接到设备。

### Jabra BT3010 耳机能用在其他蓝牙设备上吗？

- Jabra BT3010 耳机的设计目的是与蓝牙移动电话配合使用。它也可以与支持蓝牙 1.1、1.2 或 2.0 版且支持耳机和/或免提蓝牙模式的其他蓝牙设备配合使用。

## 我不能使用“拒绝来电”、“暂停通话”、“重拨最后一个拨出号码”或“语音拨号”功能

- 这些功能取决于您的电话是否提供了相应的支持。请查看您的电话用户手册以了解详细信息。

## 12. 需要更多帮助吗？

Jabra 通过 [www.jabra.com](http://www.jabra.com) 提供了在线客户支持，您也可以查看快速入门指南的封面获得您所属国家或地区的详细支持信息。

## 13. 保管耳机

请始终在关闭电源的情况下保存 Jabra BT3010 并小心保护。不要在温度过高或过低的环境中保存耳机（温度高于 45°C/113°F – 包括阳光直射，或者低于 -10°C/14°F）。否则会缩短电池的寿命并可能会影响操作。

高温还可能会降低性能。如果曾沾染水或其他液体，应擦去本设备上的任何水渍。

## 14. 保护听力

### 警告

耳机能够发出大音量、高音调的声音。收听这种声音可能会导致听力永久性受损或失聪。音量可能会随您使用的电话、电话的接收设置和音量设置以及周边环境等条件而变化。在使用本耳机之前，请阅读下面的安全准则。

### 安全准则

1. 在使用本产品之前，请执行以下步骤：

- 在佩戴耳机之前，将音量控制调节到最小。
- 戴上耳机，然后
- 慢慢将音量调节到舒适的程度。

2. 当使用本产品时

- 尽可能保持音量最小，并避免在嘈杂的环境中使用耳机（在这种环境中，您可能会倾向于增大音量）；
- 如果需要增大音量，请慢慢调节音量控制；此外，
- 如果耳内感觉不适或者出现了耳鸣，请立即停止使用耳机并向医生咨询。

长期使用较高的音量会使您的耳朵习惯这种音量，从而在您感觉不到任何不适的情况下对您的听力造成永久性伤害。

在驾乘汽车、摩托车、船只或自行车时使用耳机不但危险，在某些法律管辖区域也不合法。请查证您当地的法律。当在需要全身心投入的情况下使用耳机时，应格外小心。每次投身于这种活动时，取下或关闭佩戴的耳机可以防止您分散注意力，从而避免事故或人身伤害。

### 3. 放在儿童难以触及的位置：

用来包装本产品及其部件的塑料袋并非儿童的玩具。如果吞下包装袋或者其中包含的多个小部件，将可能导致窒息。请不要擅自尝试拆卸本产品。用户不得更换或修理任何内部组件。

只有经授权的经销商或服务中心才能打开本产品。如果需要出于某种原因（包括正常磨损和损坏或开裂）更换本产品的任何部件，请与您的经销商联系。

不要将本产品暴露在雨水或其他液体中。

请根据当地的标准和法规来处置本产品。[www.gnnetcom.com/weee](http://www.gnnetcom.com/weee)

### 4. ACATS028 – 易燃气体燃烧

请不要在易燃气体可能燃烧的环境中使用耳机。

## 15. 担保

### 维修和担保信息

#### 一 (1) 年有限担保

GN (“GN”) (按照下面列出的条款) 担保本产品在购买之日起的一 (1) 年 (担保期限) 内不存在任何材料和工艺缺陷。在担保期限内，GN 将 (基于 GN 自身的判断) 修理或更换本产品或存在缺陷的任何部件 (“保修”)。如果从商业角度而言无法或不能及时进行修理或更换，GN 可以选择退还您为购买受影响的产品所支付的本金。按照本担保中的条款进行修理或更换并不意味着延长或开始一个新的担保期限。

#### 担保约定的权利

要获得保修，请联系向您出售本产品的 GN 经销商，或者访问 [www.gnnetcom.com](http://www.gnnetcom.com) 或 [www.jabra.com](http://www.jabra.com)，以了解有关客户支持的详细信息。您需要将本产品装在原包装或具有同等保护功能的包装中返还给经销商或者托运给经销商或 GN (如果在 [www.gnnetcom.com](http://www.gnnetcom.com) 或 [www.jabra.com](http://www.jabra.com) 中指明)。您需要自行承担将本产品托运到 GN 的费用。如果产品享受担保，GN 将承担在根据本担保提供相应的服务之后将产品返还给您时的托运费。对于不享受担保或不需要保修的产品，您需要支付返还托运费。

必须出示以下信息，才能获得保修：(a) 产品以及 (b) 购买证明，此证明需要明确指出经销商的名称和地址、购买日期和产品类型，以证明本产品仍处于担保期限内。此外，请同时提供 (c) 您的回寄地址。(d) 白天使用的电话号码以及 (e) 返回原因。您了解为了减少环境废物，GN/Jabra 可能会在产品中使用翻新的设备，包括经返修的二手组件。这些二手组件都达到了严格的 GN/Jabra 质量标准，并符合 GN 的产品性能和可靠性规格。您了解被换下的部件或组件将成为 GN 的资产。

## **担保限制**

本担保只适用于原购买方，一旦将本产品出售或转让给另一方，本担保将在有效期限之前自动终止。GN 在本声明中提供的担保只适用于出于使用目的购买的产品，而不适用于以转售为动机购买的产品。本担保不适用于购买的开箱产品，这些产品按“原样”提供，不享受任何担保。明确不享受担保的是寿命有限、容易正常磨损和损坏的消耗型组件，例如麦克风套、耳垫、模块化插头、耳塞、装饰用表面、电池和其他附件。一旦窜改或去除工厂在本产品上印制的序列号、日期代码标签或产品标签，本担保将失效。本担保的适用范围不包括外观破损或因误用、滥用、疏忽、不可抗力、事故、拆卸或改造本产品或其任何部分而造成的任何损坏。本担保的适用范围不包括 GN 或获准提供 GN 担保服务的 GN 经销商以外的任何人因错误操作、维护、安装或尝试进行修理而造成的任何损坏。一旦在未经授权的情况下进行修理，本担保将失效。

根据本担保提供的修理或更换服务是对消费者的唯一补偿。对于违反本产品的任何明示或暗示担保所造成的任何偶然或必然损坏，GN 将不承担任何责任。除非法律明文禁止，否则本担保将是唯一的担保，并将取代所有其他明示或暗示的担保，包括但不限于适销性担保和特定用途适用性担保。

注意！本担保将赋予您特定的合法权利。您可能还拥有其他权利，具体情况视您所属的国家或地区而定。某些法律管辖区域不允许排除或限制偶然或必然损坏或暗示担保，因此上述排除条款可能对您不适用。本担保不影响适用的国家或地区性法律（法规）赋予您的合法权利。


## 16. 认证和安全审核

中国:

符合《中华人民共和国无线电管理条例》的规定。

本产品符合“中国电子信息产品污染控制管理办法”（信息产业部第 39 号命令）- 简称 China RoHS。

本产品及包装材料不含 China RoHS 要求中定义的危险物质。

本产品可以回收，必须按照当地法规处理。

大韩民国:

通过了无线电通信研究工作实验室总部（信息与通信部）认证，符合信息与通信设备鉴定规则的规定。

台湾:

通过了电信总局（运输与通信部）批准。

新加坡:

通过了新加坡信息通讯发展署 (IDA) 批准，可在新加坡销售和使用。

### FCC

此设备符合FCC规则第15部分的规定。设备使用应遵守下面两种条件:

(1)此设备不会产生有害干扰，且(2)设备必须承受任何接收到的干扰，包括可能引起设备工作不正常的干扰。

### CE

该产品贴有CE标志，符合欧盟委员会的R & TTE Directive(99/5/EC)条款的规定。



004NYDA0098

### 蓝牙

蓝牙® 字样和徽标由 Bluetooth SIG, Inc. 所有，GN 对此类标记的所有使用均已得到授权。其他商标和商品名由其各自所有者所有。

## 17. 词汇表

**蓝牙**是一种无线电通信技术，它在短距离（大约 33 英尺，约合 10 米）内不使用电线就可以连接移动电话和耳机等设备。

蓝牙安全、可靠，一经连接，任何人都无法侦听，与其他蓝牙设备之间也不存在任何干扰。您可以访问 [www.bluetooth.com](http://www.bluetooth.com) 了解详细信息。

**蓝牙模式**是蓝牙设备与其他设备通信的不同方式。蓝牙电话支持耳机模式、免提模式或同时支持这两种模式。为了支持某个模式，电话制造商必须在电话的软件中实现某些强制功能。

**配对**会在两个蓝牙设备之间创建一条唯一的加密链路并让它们相互通信。尚未配对的蓝牙设备将无法工作。

**密码**是您在支持蓝牙技术的设备（例如移动电话）上输入的代码，用来使该设备与 Jabra BT3010 耳机配对。这样，您的设备与 Jabra BT3010 就能够相互识别并自动配合工作。

**待机模式**是指 Jabra BT3010 被动等待电话的状态。当您在移动电话上“结束通话”时，耳机将转入待机模式。

请根据当地的标准和法规来处置本产品。 [www.jabra.com/weee](http://www.jabra.com/weee)



请根据当地的标准和  
法规来处置本产品。

[www.jabra.com/weee](http://www.jabra.com/weee)

© 2007 GN A/S. All rights reserved. Jabra® is a registered trademark of GN A/S. All other trademarks included herein are the property of their respective owners. The Bluetooth® word mark and logos are owned by the Bluetooth SIG, Inc. and any use of such marks by GN A/S is under license. (Design and specifications subject to change without notice).



[www.jabra.com](http://www.jabra.com)

中国制造



Type: OTE1  
FCC ID: BCE-OTE1  
IC: 2386C-OTE1

**Jabra**